

# Rapport d'activités



Centre d'Action  Bénévole  
Communautaire Matawinie

2018  
2019



**Centre d'Action énévole  
Communautaire Matawinie**

562, chemin de l'Église, Chertsey, Québec J0K 3K0

Téléphone : 450 882-1089

Sans frais : 1-888-882-1086

Télécopieur : 450 882-1084

Courriel : [info@ccbm.qc.ca](mailto:info@ccbm.qc.ca)

Web: [www.ccbm.qc.ca](http://www.ccbm.qc.ca)

---

Ont collaboré à l'élaboration de ce document :

Responsable de la présente édition :  
Robert Beuparlant, Directeur général

Production des textes :  
Employés du Centre d'action bénévole communautaire Matawinie

Conception et mise en page :  
Dominique Cartier

Tableaux et graphiques :  
Kim Bissonnette

Traitement de texte et révision :  
Robert Beuparlant  
Kim Bissonnette  
Dominique Cartier  
Thérèse McComber  
Rachel Saint-Jean

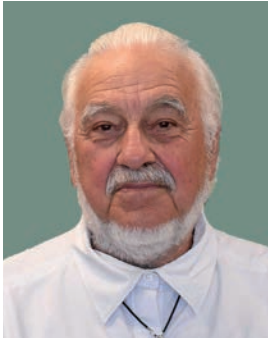
---

Dans ce document, l'emploi du masculin  
pour désigner des personnes  
n'a d'autres fins que celle d'alléger le texte.

# Table des matières

|   |           |  |           |
|---|-----------|--|-----------|
| <b>Mot du Président et du Directeur général ...</b>                     | <b>1</b>  | <b>Support aux bénévoles .....</b>   | <b>16</b> |
| <b>Gouvernance et vie associative .....</b>                             | <b>2</b>  | Journée internationale des bénévoles (JIB) .....   | 16        |
| Mission .....   | 2         | Les Rendez-vous annuels PrésÂges .....   | 16        |
| Les champs d'action et les principes<br>du CABCM .....                  | 2         | Événement rassembleur .....  | 16        |
| Les principes d'un centre communautaire<br>pour aînés .....             | 3         | <b>Services à la communauté .....</b>  | <b>17</b> |
| <b>Structure et gestion du CABCM .....</b>                              | <b>4</b>  | Accueil et référence au CABCM .....  | 17        |
| Conseil d'administration.....   | 4         | Transport emplettes Saint-Donat .....  | 17        |
| Gestion administrative / comptabilité.....                              | 4         | Service d'accompagnement-transport<br>pour le soutien à domicile .....                           | 17        |
| Table d'information et de consultation .....                            | 5         | Service d'accompagnement-transport bénévole<br>pour les clientèles vulnérables .....             | 18        |
| Membres du CABCM .....  | 5         | Popote Montcalm Matawinie .....  | 18        |
| Formation du personnel et du conseil<br>d'administration .....          | 5         | Programme d'Aide Individuelle<br>pour les Retraités (PAIR) .....                                 | 19        |
| Promotion .....   | 6         | Boîtes d'ici & cie .....   | 20        |
| <b>Développement de l'action bénévole<br/>et communautaire .....</b>    | <b>7</b>  | Initiatives de Travail de Milieu auprès des Aînés<br>en situation de Vulnérabilité (ITMAV) ..... | 20        |
| Semaine de l'action bénévole .....                                      | 7         | <b>Centre communautaire pour aînés .....</b>   | <b>21</b> |
| Représentations locales ou MRC Matawinie .....                          | 7         | Groupes de socialisation pour les 50 ans<br>et plus .....  | 21        |
| Représentations régionales .....  | 8         | Groupes de soutien pour les proches aidants<br>naturels (PAN) Matawinie .....                    | 21        |
| Représentations provinciales.....                                       | 10        | Projet de l'Appui Lanaudière .....   | 21        |
| <b>Soutien à la communauté .....</b>                                    | <b>13</b> | Québec Ami des Aînés (QADA) : projets Papote<br>Popote en Bonne Compagnie et Antidote VIT .....  | 22        |
| Support aux organismes communautaires .....                             | 13        | <b>Équipe du CABCM .....</b>   | <b>23</b> |
| Réseau des Organismes en Sécurité Alimentaire<br>Matawinie (ROSAM)..... | 13        |  |           |





## Mot du Président et du Directeur général

### *Vers la consolidation et le développement!*

Bienvenue à tous, délégués des différents groupes et bénévoles de nos différents services. Encore cette année, nous avons dû composer avec une multitude de projets ponctuels pour arriver à offrir nos services. Avec nos projets en sécurité alimentaire, nous avons maintenus le support aux groupes de la MRC par le biais de ren-

contres thématiques et avons jeté les bases d'implantation de village nourricier avec une amorce à Chertsey. À ce jour, cinq municipalités se sont montrées intéressées à développer ce concept.

En ce qui concerne les services d'accompagnement-transport bénévole, nous avons officialisés dans un protocole, les services offerts à la clientèle vulnérable et continué à offrir l'accompagnement à l'ensemble de la clientèle de soutien à domicile.

Nous avons développé de nouveaux points de service au niveau de la popote congelée. Nos animations décentralisées sont offertes dans cinq municipalités, nous avons renouvelé l'entente avec le Centre Intégré de Santé et Services Sociaux de Lanaudière (CISSSL) pour les groupes de proches-aidants et nous sommes à revoir notre approche pour nos groupes de socialisation.

Finalement, nous avons obtenus une entente et du financement pour la présence d'une deuxième travailleuse de milieu qui vient se joindre à notre équipe.

Cette panoplie de service est rendue possible suite à une gymnastique financière qui nous permet, année après année, de pouvoir combler les besoins des personnes âgées et ou démunies de notre territoire.

Dans la prochaine année, des budgets de développement sont prévus dans notre programme de financement, le Programme de Soutien aux Organismes Communautaires (PSOC). Nous espérons que nos besoins seront pris en compte et que nous pourrons faire partie des organismes qui recevront un rehaussement budgétaire, ce qui nous aidera à maintenir les niveaux de services nécessaires pour conserver une qualité de vie dans nos milieux respectifs. Il est à noter qu'en 2018-2019, nous n'avons pu bénéficier du développement que la région de Lanaudière a obtenu, nous n'avons eu que l'indexation comme augmentation budgétaire.

Merci à tous les bénévoles et à tous les employés qui s'impliquent et qui nous supportent. Soyez assurés que nous continuons à vous représenter auprès des différentes instances pour leur faire connaître vos besoins et leur faire comprendre notre mission.

Bonne assemblée!

Jacques Bastien  
Président

Robert Beuparlant  
Directeur général



# Gouvernance et vie associative



Centre d'Action  Bénévole  
Communautaire Matawinie

## Mission

La mission du Centre d'action bénévole est de promouvoir l'action bénévole dans différents secteurs de l'activité humaine et de susciter une réponse à des besoins du milieu. En ce sens, le Centre a à cœur l'amélioration des conditions de vie des aînés et le développement de l'action communautaire en offrant des services de maintien à domicile, d'animation, de bénévolat et de formation sur le territoire de la MRC Matawinie.

## Les champs d'action et les principes du CABCM

Les trois champs ci-dessous représentent les grands secteurs que l'on retrouve dans le Centre d'action bénévole communautaire Matawinie.

### Champ d'action 1 : Développement de l'action bénévole et communautaire

Le développement de l'action comprend toutes les actions visant à faire la promotion du bénévolat et à soutenir les bénévoles dans leur implication.

Chaque action de ce champ doit toucher les bénévoles de la communauté et non pas uniquement ceux à l'intérieur du Centre d'action bénévole. À ce titre, le Centre réalise les activités suivantes :

#### Promotion de l'action bénévole :

1. Organisation, participation et/ou soutien à des activités de reconnaissance pour les bénévoles de la communauté;

2. Organisation, participation et/ou soutien à des activités pour souligner la Journée internationale des bénévoles et la Semaine de l'action bénévole;
3. Soutien à la diffusion de prix de reconnaissance de l'action bénévole;
4. Soutien à la réalisation d'étude, de recherche ou de sondage sur l'action bénévole.

#### Soutien aux bénévoles :

1. Création et/ou diffusion de formations visant à soutenir les bénévoles dans leurs actions;
2. Création et/ou diffusion d'outils visant à offrir du support aux bénévoles dans leur organisme;
3. Création et/ou diffusion d'outils visant à faciliter l'accessibilité et le déploiement de l'action bénévole.

### Champ d'action 2 : Soutien à la communauté

Le soutien à la communauté englobe toutes les actions qui visent à offrir des services aux individus et du soutien aux organismes. À ce titre, le Centre réalise les actions suivantes :

#### Services aux individus :

1. Participation à des activités ou à des actions permettant de se concerter et de connaître les besoins existants de la communauté;
2. Soutien ou réalisation de services directs répondant aux besoins exprimés par la communauté;
3. Service de référence et/ou d'accompagnement vers les ressources du milieu.



### Soutien aux organismes :

1. Organisation, participation et/ou soutien à des concertations afin d'identifier les besoins des organisations de la communauté;
2. Soutien ou réalisation de formations adaptées à la gestion d'organisations sans but lucratif œuvrant avec des bénévoles;
3. Aide et soutien technique aux organisations pour les informer des ressources du milieu et favoriser les accès;
4. Accueil et orientation des bénévoles vers les organismes du milieu;
5. Application et diffusion des bonnes pratiques en matière de gestion responsable des bénévoles.

### Champ d'action 3 : Gouvernance et vie associative

Le Centre doit être un modèle de comportement éthique pour son milieu et contribuer au soutien des organisations. Il doit aussi avoir une gestion démocratique issue des meilleures pratiques qui démontrent le dynamisme et la vitalité de sa vie associative.

À ce titre, le Centre procède à :

1. La tenue d'une assemblée générale annuelle permettant à ses membres et à la population de s'exprimer librement;
2. La mise en place de mécanismes de communication avec les bénévoles et les membres pour les informer de la vie interne du Centre;
3. La tenue régulière de réunions du conseil d'administration;
4. Une administration régie par des politiques claires, partagées et comprises;
5. Une planification des actions du Centre;
6. L'établissement de mécanismes effectifs et réguliers de consultation des bénévoles et des membres;
7. La production d'un rapport annuel détaillé, montrant les activités de chacun des trois champs du cadre de référence;

8. La production d'états financiers ayant reçu l'approbation d'un expert-comptable;
9. L'application d'une politique sur la saine gestion des bénévoles;
10. L'évaluation et le suivi régulier de pratiques internes.

### Les principes d'un centre communautaire pour aînés

Le CABCM véhicule également les principes suivants dans son volet Centre communautaire pour aînés :

- Promouvoir une image positive des aînés;
- Favoriser la participation sociale et les interactions avec la communauté environnante;
- Aider à maintenir l'autonomie physique et intellectuelle;
- Voir à l'organisation d'activités correspondantes aux besoins et aux intérêts des aînés;
- Stimuler l'entraide sous diverses formes;
- Favoriser l'émergence du leadership;
- Faciliter la prise en charge et la participation de l'aîné à l'amélioration de sa qualité de vie;
- Susciter le développement de projets novateurs.

Par son action, le CABCM vise à développer l'autonomie des aînés, à améliorer leur qualité de vie, à favoriser leur participation au processus décisionnel et leur prise en charge.

En général, mais toujours lié aux caractéristiques de leur milieu, le CABCM développe différentes activités et différents programmes visant le bien-être des aînés.



# Structure et gestion du CABCM

## Conseil d'administration

### Membres du C.A.

Jacques Bastien, Président

Club Petit Moulin de Sainte-Marcelline

Paul Saint-Pierre, Vice-président

Membre bénévole

Ginette Boisclair, Trésorière

Association Québécoise de Défense des  
droits des personnes retraitées, Troisième Âge  
Chertsey (AQDR-TAC)

Yvon Martin, Secrétaire

Membre bénévole

Gérald Lemieux, Administrateur

Les Amis de Marie Saint-Côme

Yvon Messier, Administrateur

Membre bénévole

Au 31 mars 2019, il y avait un poste vacant.

Le conseil d'administration est composé de quatre représentants d'organismes du milieu et de trois membres bénévoles, tous élus à l'assemblée générale.

Le conseil d'administration a tenu 14 rencontres durant la dernière année financière, du 1<sup>er</sup> avril 2018 au 31 mars 2019. De plus, l'assemblée générale annuelle a été tenue le 11 juin 2018.

Le CABCM, situé au 562 de l'Église à Chertsey, est ouvert de 8 h 30 à 16 h 30 du lundi au vendredi. Il offre le service d'accompagnement-transport bénévole 7 jours/semaine selon les rendez-vous prévus, tant que la coordination des transports se fait durant les heures ouvrables.

Le CABCM ne pourrait fonctionner sans tous les membres du conseil d'administration qui mettent leur disponibilité, leur implication, leurs connaissances et leur compétence au service de l'organisme. Issu des groupes membres ou bénévoles impliqués dans les différents services, leur apport est essentiel pour le bon fonctionnement de l'organisation.

La lecture du rapport annuel fait état de l'ampleur des dossiers qui ont été traités lors des rencontres de la dernière année. C'est grâce à leur ouverture d'esprit et à leur vision que le CABCM est rendu là où il doit être, c'est à dire, un *leader* dans le milieu.

Merci grandement à tous!

## Immobilisations du CABCM

Cette année, le CABCM a fait l'acquisition et l'installation d'une serre de type couche froide. Cet équipement permettra de prolonger la saison et ce, en lien avec les cultures qui alimenteront la cuisine de transformation.

Le CABCM a également fait l'acquisition d'une chambre congélateur supplémentaire, qui, en plus de servir de congélateur, possède les caractéristiques d'une cellule de refroidissement rapide (*blast*). Les denrées reçues de Moisson Lanaudière y sont entreposées. Ce qui a amené à réaménager la salle multifonctionnelle qui, malgré la diminution en espace, demeure une salle de rencontre pour les réunions ou pour celles des groupes qui en font la demande.

## Gestion administrative / comptabilité

Les tâches réparties entre les deux collègues en comptabilité sont, en un coup d'œil, les suivantes : compiler les données et documents budgétaires à partir des estimations des revenus et dépenses et des budgets précédents, préparer des relevés ou rapports périodiques, répondre aux demandes d'information des clients et fournisseurs, effectuer d'autres tâches de bureau connexes, telles que le traitement de texte, la tenue de dossiers, le classement.

En plus à sa mission globale, le CABCM avait en 2018-2019, 18 projets distincts. Ils comportent tous de différentes redditions de comptes et des budgets spécifiques à chacun. Il faut donc les ventiler





à la comptabilité conformément aux différentes demandes des bailleurs de fonds. De plus, la coordonnatrice des services financiers coordonne la production de popote tant au niveau des achats, qu'à la production et des ressources humaines, bénévoles et salariés.

## Table d'information et de consultation

Cette année, la formule pour la Table d'information et de consultation a été modifiée.

Une conférence intitulée : « **L'organisme à but non lucratif, pouvoir, rôles et fonctions des administrateurs** » a été offerte.

Le conférencier invité, Me Marc Legros, directeur du Service juridique du Regroupement Loisirs et Sports du Québec | Centre québécois de services aux associations, membre du Barreau depuis 1980, œuvre principalement en droit corporatif et associatif des OSBL depuis plus de 30 ans. Il est régulièrement invité à présider les assemblées de plusieurs organismes. Il conseille régulièrement présidence et directeurs généraux d'organismes.

Voici un résumé de la conférence :

Être administrateur, membre ou dirigeant d'un organisme sans but lucratif comporte son lot de questions. Quelles sont les limites des pouvoirs des administrateurs? Que faire en situation de conflits d'intérêts? Comment l'organisme doit-il agir dans ses relations avec les employés?

## Membres du CABCM

Les groupes membres pour 2018-2019 de la Table d'information et de consultation du CABCM sont les suivants :

- Club de l'Âge d'Or de Chertsey
- Association Québécoise de Défense des droits des personnes retraitées Troisième Âge Chertsey (AQDR-TAC)
- La Maison des aînés de Chertsey

- Réseau organismes en sécurité alimentaire Matawinie (ROSAM)
- Groupe Les Montagnards de Chertsey
- Relais Humanitaire de Rawdon
- Comptoir alimentaire de la Haute Matawinie
- Les Amis de Marie de Saint-Côme
- La Ruche de Saint-Damien
- Les Ami(e)s d'Émélie de Sainte-Émélie-de-l'Énergie
- Club Petit Moulin de Sainte-Marcelline-de-Kildare
- Cuisines collectives Saint-Jean-de-Matha
- Club FADOQ de Saint-Donat
- En plus des 32 bénévoles provenant de ces groupes membres, le CABCM peut compter sur 105 bénévoles membres actifs.

## Formation du personnel et du conseil d'administration

Lors du congrès du Regroupement des popotes roulantes du Québec en juin 2018, la direction générale, quelques membres du conseil d'administration et les employées responsables de la popote ont assisté à une conférence donnée par Nicole Poirier, fondatrice de Carpe Diem, centre de ressources Alzheimer. Par des exemples concrets, l'objectif de cette présentation était de mieux comprendre la maladie pour outiller les bénévoles afin de mieux accompagner au quotidien les personnes qui vivent avec cette maladie et leurs proches.

Le colloque de la FCABQ quant à lui, a offert aux membres du conseil d'administration et à la direction générale diverses conférences et panels. En voici quelques titres :

- S'outiller pour exceller dans sa gouvernance
- S'outiller pour optimiser la gestion des ressources humaines
- S'outiller pour maximiser son financement
- S'outiller pour perfectionner les services à la clientèle et la gestion des services



Le 14 mars dernier, la travailleuse de milieu a suivi la formation « **AiNÉOtrement, les visÂGES de la diversité** ».

## Promotion

Le CABCM s'est assuré de rejoindre le plus grand nombre possible de personnes et de leur présenter ses ressources et services grâce à une multitude d'outils et de moyens.

Pour rejoindre son public cible, des outils promotionnels papier (dépliants et affiches) ont été distribués et affichés dans des lieux stratégiques (organismes communautaires, bureaux municipaux, CLSC, épicerie, dépanneurs, pharmacies, cliniques médicales) de toutes les municipalités de la Matawinie.

Le CABCM poursuit également sa présence sur Internet (via son site web). Les outils de communication des municipalités comme les bulletins municipaux, les babillards électroniques... constituent également des moyens efficaces pour joindre la clientèle.

Le projet souhaite former les intervenants afin d'assurer le bien-être et la bienveillance des aînés en lien avec la diversité sexuelle et de genre. Parmi les objectifs : développer des méthodes d'intervention pour contrer l'homophobie et la transphobie dans son milieu. Ce qui permet

d'assurer un climat plus accueillant et sécuritaire pour ces personnes et leurs proches.

Une autre formation, « **À chacun sa couleur. Enrichir l'équipe avec les couleurs de chacun et chacune.** », a été offerte par le Centre régional de formation de Lanaudière.

Les objectifs de cette formation étaient, entre autres, de traiter les thèmes suivants : Comment tirer avantage des diversités des membres de notre équipe et de nos collaborateurs? Comprendre les différentes influences et styles au travail à l'aide du profil des quatre couleurs. Ce qui permet des réflexions, l'ajustement de nos stratégies de communication, du leadership utilisé et des interventions menées.



# Développement de l'action bénévole et communautaire

## Semaine de l'action bénévole

### Soirée reconnaissance

Le CABCM a organisé une soirée de reconnaissance de l'action bénévole. Cette soirée, qui s'est déroulée le samedi 14 avril au Collège Champagneur de Rawdon, a permis de réunir plus de 250 bénévoles.

Cet événement lançait le début des festivités de la Semaine de l'action bénévole, sous le thème « **Je Bénévole, tu Bénévoles, Conjuguons notre bénévolat!** ». Plus d'une vingtaine de personnalités publiques locales ont joué le rôle de serveur d'un soir. La soirée s'est déroulée avec de la danse, des jeux et des tirages de cadeaux.

### Déjeuner-causerie

Cette année, le déjeuner-causerie s'est déroulé le 20 avril au club de golf Montcalm.

Lors de cet événement, madame Marjorie Northrup, coordonnatrice des Services alimentaires bénévoles du Centre d'action bénévole de Montréal, est venue présenter à la centaine de bénévoles présents une conférence intitulée : « **Bien vivre son âge, à tout âge!** ».

## Représentations locales ou MRC Matawinie

### Comité Prévention des Abus et de la Maltraitance de la Matawinie (PAMM)

Le Comité PAMM est une organisation engagée dans la prévention et la lutte contre la maltraitance des personnes âgées et des adultes en situation de vulnérabilité dans la MRC de la Matawinie. Onze organismes en font partie. (Voir [bit.ly/matawinie](http://bit.ly/matawinie) pour plus de détails sur les membres et leurs actions)

Cette année, le Comité a procédé à des échanges d'information. Il a réalisé un travail conjoint autour d'un Comité d'animation du territoire ainsi que des ententes de collaboration inter-organismes. Le Comité a réalisé la tenue de kiosques et l'animation d'une activité qui a eu lieu le 15 juin. À cette occasion, des crayons et rubans violets (sensibilisation et information en lien avec l'abus) ont été distribués.

Un sous-comité Animation s'est réuni à cinq reprises afin de préparer les rencontres du Comité PAMM, contenus, animations, suivis.

Un sous-comité Protocole s'est réuni à deux reprises afin de réviser et actualiser le protocole d'entente de collaboration inter-organismes pour la prévention et l'intervention contre l'abus et la maltraitance envers les personnes en situation de vulnérabilité (aînées et handicapées) de la MRC Matawinie.

### Table de Concertation en Soutien à Domicile (TCSAD)

Les organismes qui offrent des services en soutien à domicile dans la MRC Matawinie se rencontrent régulièrement sur la Table de concertation en soutien à domicile. Les membres qui en font partie forment des comités de travail ou sous-comités, qui ont des tâches précises à réaliser. La mise à jour du Bottin des ressources en soutien à domicile de la MRC Matawinie a été réalisée. Il s'agit d'un outil de travail central pour l'ensemble des intervenants auprès des personnes âgées, pour les personnes elles-mêmes et leur famille. Plusieurs suivis ont été réalisés avec la graphiste, avec l'imprimeur, avec les partenaires ainsi que les organismes et commanditaires pour la production et la distribution du Bottin.

Une rencontre a eu lieu pour le sous-comité Centre de jour 2.0. Ce comité réunit des organismes communautaires et des représentants du CISSSLAN afin de travailler à développer des activités pour les



ânés qui ont un profil précis : ceux qui ne peuvent participer aux activités régulières des organismes et qui ne se classifient pas pour le Centre de jour. Les travaux sont au ralenti et le Comité recherche actuellement du financement.

Le sous-comité Révision de l'outil « **Bien choisir pour bien se loger** » s'est réuni à quatre reprises. Une rencontre d'une journée visant à outiller les personnes âgées dans leurs choix de logement a eu lieu. Des informations, outils de réflexion, visites et soutien ont été fournis. Le comité peaufine maintenant le contenu et les outils.

Le sous-comité organisateur du Forum SAD Matawinie a réalisé quatre rencontres.

L'organisation de ce Forum permet de réfléchir collectivement à des stratégies pour mieux rejoindre les personnes âgées en situation de vulnérabilité. Le Forum vise aussi à rejoindre les acteurs et actrices qui ne siègent pas aux tables de concertation, mais qui fréquentent ces personnes âgées, soit les coiffeuses, les employés de pharmacies, dépanneurs, épiceries, salons de toilettage, etc.

Le sous-comité Menus travaux s'est réuni une seule fois. Il s'agissait d'une rencontre exploratoire pour le développement de services complémentaires comme le déneigement (toits et balcons), entretien extérieur, petits travaux intérieurs qui sont beaucoup demandés par les personnes âgées.

## **Bottin des ressources du CABCM**

Le Bottin de ressources est un outil très apprécié à l'accueil, il permet de référer non seulement la population, mais les employés du CABCM aussi.

## **Comité Local de Développement Social Matawinie (CLDSM)**

En 2018-2019, le Comité local de développement social de Matawinie, qui fait partie de la Table des partenaires en développement social de Lanaudière (TPDSL), s'est réuni les 25 mai, 18 octobre, 7 février et 18 mars.

En mai, les principaux sujets traités lors de la rencontre portaient d'abord sur les caractéristiques

de la population de la MRC Matawinie selon les données de la Direction de la santé publique de Lanaudière (DSP). De plus, une présentation de la Fondation Lucie et André Chagnon sur les nouvelles orientations et les perspectives de soutien du territoire était à l'ordre du jour. En dernier lieu il y a eu une présentation du CREVALE (Comité régional de la valorisation de l'éducation).

Le 18 octobre, Dominique Masse et Sabrina Barbeau de la Table des préfets sont venues présenter le plan de travail en développement social notamment dans le cadre du déploiement du Plan d'action gouvernemental pour l'inclusion économique et la participation sociale 2017-2023 dont elle en est le mandataire. Puis, monsieur Jean Wilson responsable du dossier transport à la MRC Matawinie a exposé le plan de transport de la MRC qui tient compte des besoins exprimés lors de *focus group* et consultations des différentes organisations préoccupées par cette question.

Le 7 février a eu lieu une rencontre élargie du CLSDM puisque la consultation de la Table des préfets sur la mesure 11 du Plan d'action gouvernemental pour l'inclusion économique et la participation sociale 2017-2023 (PAGIEPS) y avait été intégrée.

Les rendez-vous du CLSDM 2018-2019 ont été influencés par la démarche de dialogue avec la Fondation Chagnon. Lors d'un atelier collaboratif qui a eu lieu le 28 mars 2019 portant sur cette démarche de dialogue, il s'en est suivi la construction d'une vision du développement social sur sept ans pour la MRC Matawinie.

## **Représentations régionales**

### **Module des Proches Aidants Naturels de Lanaudière (PANL)**

Le Module des PANL est un collectif qui est né en 2010. Il s'agit d'une plateforme régionale qui a pour mission d'améliorer « l'offre de services et l'intervention auprès des aidants naturels de la région ». L'animatrice du CABCM a participé à quatre rencontres. Elle participe de plus au Comité événement pour l'élaboration d'un colloque qui aura lieu en



octobre 2019. Elle participe aussi au Comité communication.

## Comité Régional de Sécurité Alimentaire Lanaudière (CRSAL)

Le rôle du CRSAL, qui fait partie de la Table des partenaires du développement social de Lanaudière, est de mobiliser les acteurs autour de la sécurité alimentaire et d'assurer et soutenir la réflexion, les actions et la mise en œuvre du Plan d'action du comité régional en sécurité alimentaire de Lanaudière.

La coordonnatrice du ROSAM a participé à cinq rencontres du CRSAL en 2018-2019.

En mai, la rencontre a porté sur le bilan des actions du plan d'actions 2015-2018. Il y a eu présentation des différents comités de travail soit : Production, Transformation, Consommation et des actions entreprises par ces comités.

En novembre, madame Dominique Corbeil de la DSP de Lanaudière a présenté la mesure 13.1 du PAGIEPS (Plan d'action gouvernemental pour l'inclusion économique et la participation sociale) qui vise à améliorer l'accès à une alimentation saine, nutritive et abordable pour les personnes à faible revenu.

Il y a eu une consultation des personnes présentes concernant cette mesure.

En janvier, la rencontre portait aussi sur la mesure 13.1, trois projets régionaux ont été présentés : projet de Transformation Alimentaire dans Montcalm (TAM), Recensement des initiatives horticoles régionales et réalisation d'un plan d'action stratégique par la Coop Jardinons, le Conseil régional de l'Environnement porte un projet qui concerne des serres solidaires pour la sécurité alimentaire.

Finalement en mars, le plan d'action du CRSAL a été validé et adopté. Les Comités de travail ont été formés. En dernier lieu, des nouvelles concernant la recherche PARCOURS qui porte sur le parcours des usagers dans les organismes de sécurité alimentaire, ont été apportées.

Puis une liste des financements disponibles a été déposée.

## Plateau Intersectoriel Lanaudois (PLI)

Le projet PLI qui se déroulait dans le cadre du Comité Jardins du ROSAM (voir Rapport ROSAM) visait à organiser l'éducation populaire et la participation citoyenne autour des jardins collectifs, solidaires ou d'approvisionnement sur le territoire de la MRC Matawinie. Le tout se déroulait dans une approche de système alimentaire durable puisque les surplus des jardins sont transformés en cuisine et distribués par la suite.

Une animatrice et deux personnes ressources ont travaillé dans le cadre de ce projet. Actuellement, un guide d'implantation d'un système alimentaire local est en production et devra servir à aider les municipalités qui voudraient développer un projet de village nourricier sur leur territoire.

## Regroupement des Centres d'Action Bénévole Affiliés de Lanaudière (RCABAL)

Entente de financement pour activités spécifiques, clientèles vulnérables



L'entente de financement pour les activités spécifiques des clientèles vulnérables a été finalisée. Cette entente permet aux clientèles vulnérables d'obtenir des accompagnements-transports bénévoles pour avoir accès aux services de santé et de services sociaux.

Programme intégré d'équilibre dynamique (PIED)

Un travail en concertation avec la Direction de la santé publique a été réalisé afin d'arriver à mettre le PIED sous forme d'entente de financement pour des activités spécifiques. Cette entente permettra de pouvoir continuer à offrir au moins une session du PIED dans la MRC Matawinie.



Valorisation de l'action bénévole

Un kit de promotion et un dépliant serviront à diffuser la charte du bénévolat dans la région de Lanaudière et à faire la promotion de la plate-forme





« **Je bénévole.ca** », est actuellement en élaboration avec le Comité régional de valorisation de l'action bénévole. Cette plate-forme permet de mettre en lien les besoins en bénévoles des organismes et la possibilité de contacter ces derniers pour offrir leur service.

### **Table de Concertation sur la Faim et Développement Social Montréal-Métropolitain (TCFDSMM)**

La Table a tenue en 2018-2019 cinq rencontres sur le développement de systèmes alimentaires de proximité qui visent à l'intégration des personnes qui vivent le problème de la faim. Ces rencontres ont servi à jeter les bases d'un forum qui se tiendra à l'automne 2019. Cet événement amènera le milieu communautaire en sécurité alimentaire à mieux se repositionner face à la lutte contre la faim.

### **Réseau des Services Intégrés Personnes Âgées (RSIPA) Table Régionale Soutien à l'Autonomie Personnes Âgées (SAPA)**

Le directeur général a participé à une rencontre de consultation en vue de faire un portrait régional des activités visant à briser l'isolement des personnes âgées dans les organismes lanauchois. Une présentation de la Table régionale de soutien à l'autonomie des personnes âgées et de ses sous-comités de travail fut réalisée l'automne dernier.

Les actions et objectifs des trois thèmes suivants furent discutés :

- Briser l'isolement des aînés de Lanaudière;
- Ajouter des mécanismes de communication et d'accompagnement entre les organismes et le CISSS;
- Offrir de l'aide aux usagers afin d'accéder aux services de soutien à domicile ainsi que durant la période d'attente.

## **Représentations provinciales**

### **Fédération des Centres d'Action Bénévole du Québec (FCABQ)**



#### **Comité provincial accompagnement-transport bénévole**

Suite à la fin de l'entente avec la Sûreté du Québec concernant la vérification des antécédents judiciaires des bénévoles, le comité provincial a élaboré une politique de gestion sécuritaire des bénévoles. Cette politique a été envoyée à tous les CABs membres de la FCABQ. Chacun des conseils d'administration pourra l'adapter et l'adopter pour mieux se couvrir en cas de poursuite.

#### **Comité mobilité**

Le rapport du CRENEAU des services aux Personnes Âgées Autonomes ou en Perte d'Autonomie (PAPA) financé par l'UQAM a également été étudié. Force est de constater qu'il y a des trous de services en accompagnement-transport au Québec, mais contrairement à certaines de leurs recommandations qui allaient dans le sens de financer les entreprises d'économie sociale. Une lettre a été envoyée à la Ministre responsable des Aînés afin qu'elle développe un programme qui viendrait faciliter l'accès au service d'accompagnement-transport bénévole, mais par le biais des Centres d'action bénévole.

#### **Comité de négociation « Programme PAIR »**

Le comité a rencontré la « Centrale nationale de surveillance PAIR », qui a obtenu un budget du Secrétariat des aînés pour développer et soutenir les agences PAIR. Le comité a demandé de prendre à même leur budget les coûts d'entretien du service que chacune des agences doit verser annuellement, soit, dans le cas du CABCM, plus de 2 000 \$. Il leur a également été demandé de réserver des postes dans leur conseil d'administration pour les agences. Le comité est toujours en attente d'une réponse.



## Rencontre des regroupements régionaux des CABs

La direction du CABCM a participé aux deux rencontres annuelles qui ont traité des deux précédents dossiers et ont également donné le mandat à la FCABQ de produire un « cartable du D.G. », pour aider les nouvelles directions générales lors de leur arrivée en poste.

Le suivi de l'application du cadre de référence de la FCABQ a été discuté et la permanence a été mandatée afin de retravailler le cadre pour que la nouvelle version soit plus souple et que celui-ci converge plus vers les forces des CABs. Le tout sera déposé à l'AGA de la FCABQ en juin 2019.

## Chaire de recherche Approche Communautaire et Inégalité de Santé (CACIS)



Lors de la dernière année, le CACIS a débuté ses travaux dans la région de Lanaudière. Un groupe de travail pour la région de Lanaudière a été mis sur pied. En mars dernier, Federico Roncarolo et Maxime Giroux de l'étude PARCOURS en lien avec la Chaire de recherche sur les approches communautaires et

inégalités sociales de l'Université de Montréal ont fait part, lors d'une rencontre du ROSAM, des résultats de la recherche sur le parcours des personnes qui font appel à l'aide alimentaire, et de l'importance de la participation des groupes d'aide alimentaire dans le cadre de la recherche. Le but de cette étude est de mieux comprendre le rôle du don alimentaire (DA) des organismes communautaires pour favoriser l'accès des populations vulnérables à des interventions d'acquisition de capacités et accroître la sécurité alimentaire (SA).

Les entrevues ont débuté auprès des bénéficiaires qui reçoivent des dons alimentaires depuis moins

de six mois. Chacun des groupes est rencontré dans son milieu.



## Regroupement des popotes roulantes du Québec (PRASAB)

En juin 2018, le directeur général a été nommé président du Regroupement.

Les principaux dossiers de la dernière année ont été de soutenir la permanence dans la recherche de financement, d'augmenter les liens avec les membres et de faire les représentations politiques pour l'avancement des membres.

En ce qui concerne la recherche de financement, un support financier de Sobey's pour la production de capsules vidéos faisant la promotion de la saine alimentation dans les popotes a été obtenu. Cette production sera disponible sous peu. Un poste d'agent de promotion suite à l'aide financière du Ministère du Travail, de l'Emploi et de la Solidarité sociale du Québec (MTESSQ) a été ajouté.

Le Regroupement continu sa représentation au CRENEAU, au sein du comité spécialisé sur la thématique sectorielle alimentation. Il est également en attente d'une réponse concernant un projet de partenariat avec la Banque Alimentaire Québec. Ce projet vise à faciliter l'accès aux denrées des popotes de chacune des régions du Québec.

Le Regroupement a augmenté les informations envoyées aux membres et ce, pour les tenir informés de tout changement pouvant les concerner.

En ce qui concerne les représentations politiques, le comité a participé à la création d'un front commun composé de la FCABQ, l'AQCCA et le Regroupement des popotes roulantes du Québec. La Ministre de la Santé et des Services sociaux sera rencontrée en mai 2019 pour lui faire part du sous-financement des organisations dans le cadre du Programme de Soutien des Organismes Communautaires (PSOC) et, plus précisément, du manque à gagner en lien avec les investissements en soins à domicile.



Le Regroupement a rencontré la Ministre responsable des Aînés et des Proches aidants, madame Marguerite Blais. Suite à cette rencontre, une contribution de 10 000 \$ a été obtenue afin de bonifier le congrès de juin 2019. Par la même occasion, nous lui avons fait part du sous-financement généralisé des popotes et de l'importance de les considérer lors des futurs projets.

### Faim et Développement Social du Québec (FDSQ)



Le directeur général est membre du conseil d'administration de ce regroupement provincial et est délégué par ce dernier à la Chaire de recherche des approches communautaires et d'inégalités de santé qui gère la recherche PARCOURS.

### Association Québécoise des Centres Communautaires pour Aînés (AQCCA)

C'est en septembre dernier que le directeur général a dû céder son siège à la vice-présidence de l'organisme car il avait atteint la limite des mandats permis au conseil d'administration. Lors de la dernière année, deux nouvelles capsules Web ont été ajoutées : la première traitant sur la « **Communauté de pratique** », et la deuxième, sur la « **Promotion de la signature distinctive des centres communautaires pour aînés** ». De multiples représentations ont également été faites auprès du gouvernement pour consolider et développer le réseau provincial des ITMAV.





# Soutien à la communauté

## Support aux organismes communautaires

Au cours de la dernière année, les organismes suivants ont bénéficié du soutien technique du CABCM : animation de CA et d'AGA, support varié, reddition de comptes ou ont bénéficié de prêts d'équipement ou de locaux :

- Association Québécoise de Défenses des droits des personnes retraités – Troisième Âge de Chertsey (AQDR-TAC)
- La Ruche
- Groupe les Montagnards
- Les Amis d'Émélie
- Faim et développement social du Québec
- Regroupement des popotes roulantes du Québec
- Table de concertation faim et développement social Montréal-métropolitain
- Âge d'or de Chertsey
- La Maison des aînés de Chertsey

## Réseau des Organismes en Sécurité Alimentaire Matawinie (ROSAM)



« La mission du ROSAM est de regrouper les organismes œuvrant en sécurité alimentaire dans la

MRC Matawinie en créant des dynamiques communes et convergentes entre les groupes afin de développer des initiatives innovatrices en sécurité alimentaire qui favorisent le développement des personnes et des communautés. » Les activités organisées en 2018-2019 se sont situées autour de l'accès à la nourriture saine, soit les activités du Comité Jardins et du projet Chertsey village nourricier. Des formations en jardinage et en cuisine ont eu lieu.

Les membres du ROSAM se sont réunis à Saint-Côme le 11 mars 2019. La rencontre portait sur la conscientisation et le lien à faire avec la recherche PARCOURS. L'invité monsieur Jean-Paul Faniel, directeur de la Table de concertation sur la faim et le développement social de Montréal métropolitain, a animé un atelier sur les niveaux de conscience. Par la suite, madame Diane Nadeau, agente de liaison pour Moisson Lanaudière, a expliqué le programme « **Nourrir, Agir et se Développer** » et les nombreux outils qui seront disponibles pour les organismes de sécurité alimentaire, sujet qui sera le thème de la prochaine rencontre du ROSAM.

### Comité Jardins du ROSAM

Le Comité Jardins se réunit quatre fois par année à chacune des saisons. En 2018-2019, les rencontres ont eu lieu le 12 novembre 2018 et le 18 février 2019, donc la rencontre d'automne et la rencontre de l'hiver. Au printemps, une rencontre a eu lieu le 4 avril soit dans l'année financière 2019-2020.

Le 12 novembre 2018, le Comité Jardins s'est réuni à Sainte-Marcelline sous le thème des récoltes, 11 organismes étaient représentés. Les 21 personnes présentes ont échangé sur les superficies jardinées, kilos récoltés, produits cultivés, nombre de jardiniers, bons coups, mauvais coups et les défis pour 2019. Les gens ont de plus rencontré le Comité d'embellissement de Sainte-Marcelline. Pour le point municipal, le Comité Jardins a accueilli la responsable des loisirs de Sainte-Béatrix.

La rencontre du 18 février 2019 avait lieu à Rawdon sous le thème de l'économie et du financement des jardins, 22 personnes étaient présentes. Le point municipal a permis de rencontrer un conseiller municipal de Rawdon et les personnes présentes ont eu des informations sur le projet « **Je jardine ma communauté** » qui a lieu à Rawdon.



## Chertsey village nourricier

L'objectif de Village nourricier est de mettre l'alimentation et l'accès à la nourriture saine à prix abordable, au cœur des préoccupations dans les municipalités de la Matawinie. Ce projet faisait suite au colloque provincial qui avait eu lieu en juin 2017 à La Belle église de Chertsey, sous le thème « **Construisons ensemble des systèmes alimentaires qui correspondent à nos besoins et à nos rêves** ». Un projet pilote y a pris forme et se déroule à Chertsey. Ce projet doit servir de modèle au développement d'autres projets similaires dans les autres municipalités de la MRC.

Le ROSAM prévoyait déposer le plan d'action Chertsey village nourricier à la fin de 2018. Cet objectif s'est avéré irréaliste puisque la mobilisation a pris plus de temps que prévu. Les activités réalisées dans ce cadre sont les suivantes :

- Suivi avec le Comité Chertsey village nourricier qui s'occupe de la gouvernance;
- Réalisation du portrait agroalimentaire de Chertsey;
- Liens entre la municipalité de Chertsey et celle de Val-David qui développe une activité similaire;
- Activités de sensibilisation et de consultation citoyennes ;
- Rencontre au CEGEP de Terrebonne. Étude des possibilités de réaliser un sondage afin d'évaluer le processus mis en place.

Le CABCM a pu réaliser ces activités grâce au support technique et financier de la Direction de la santé publique de Lanaudière (DSP), du Plateau Lanaudois Intersectoriel (PLI), de l'organisation communautaire du CISSSL, au travail de plusieurs bénévoles et à la participation des organismes partenaires.

Le Comité Chertsey Village nourricier s'est réuni à cinq reprises en 2018-2019. De plus des comités de travail se penchaient sur l'étude de questions plus

spécifiques. Un comité de travail s'est réuni à quatre reprises pour l'organisation d'un 5 à 9. Du support et des suivis avec des comités de travail (Publicité, Gouvernance, Ciné-jasette et Consultation citoyenne) ont été réalisés. Soixante personnes ont assisté au Ciné-jasette du 16 novembre 2018 et 128 personnes ont participé à l'activité du 5 à 9 du 11 janvier suivant. Les personnes présentes ont pu déguster des plats réalisés par les bénévoles de la cuisine du CABCM.

## Fonds Québécois d'Initiative Sociale (FQIS)

En 2018-2019, grâce au Fonds québécois d'initiatives sociales, le CABCM a pu embaucher une personne-ressource pour apporter l'expertise nécessaire au bon déroulement du projet de jardinage. Une entente a été conclue avec Monsieur Jardin, maintenant Coopérative de solidarité Jardinons. La Coop a consacré plus de 130 heures réparties sur 44 jours aux différents projets du 15 mars au 8 novembre 2018. Les rencontres d'organisation et de suivi se sont étalées du 22 janvier au 11 novembre 2018. De plus, monsieur Jasmin Lafortune, président de la coopérative, a participé à plus de 40 heures de réunions et d'organisation réparties sur 18 jours durant l'année. Ces activités de concertation avaient pour but de faciliter l'arrimage des nombreuses initiatives horticoles de Matawinie, particulièrement celles de Chertsey village nourricier et du ROSAM.

Le 30 avril s'est tenue à Saint-Zénon la conférence-atelier « **L'ABC du jardinage** ». Les activités de semis du 12 et 26 avril ont débuté par des causeries sur la germination, différents ouvrages de littérature maraîchère, les plantes qui se sèment tôt au printemps et sur les magasins horticoles spécialisés. Une soixantaine de jardiniers ont eu la chance d'y participer.

Toujours dans le cadre du projet FQIS, des expertes en cuisine ont été embauchées afin de réaliser la transformation de la popote congelée. Les activités





suivantes ont été réalisées pour le développement de ce service :

- Expérimentation et standardisation de recettes pour la transformation;
  - Mise au point de produits;
  - Formation de bénévoles visant l'autonomie de fonctionnement dans la cuisine;
- Ateliers pour l'Association des personnes handicapées de Matawinie;
  - Organisation d'un événement et d'une présentation culinaire.

## Glanage avec le Slow Food

Le ROSAM travaille en lien avec Slow Food Lanaudière sur le projet de glanage afin de pouvoir récupérer des surplus de légumes lorsque les productrices et producteurs agricoles ferment les champs à l'automne. Les groupes intéressés peuvent alors aller cueillir après entente avec les propriétaires. Lorsque des activités de glanage ont lieu, le ROSAM avise ses membres. Les membres ont été avisés pour du glanage de choux, choux-fleurs, etc.



# Support aux bénévoles

## Journée internationale des bénévoles (JIB)

Le 30 novembre dernier, 406 bénévoles de la région ont assistés à la conférence donnée par le comédien Martin Laroque. C'est sous le thème « **Se connaître soi-même, un cadeau pour les autres** » que les bénévoles ont été amenés à réfléchir sur leur implication dans leur milieu respectif. Cette conférence s'inscrit dans le cadre de la Journée internationale des bénévoles et est organisée par la Table de Promotion du Bénévolat de Lanaudière (TPBL). Le CABCM participe à l'organisation de cet événement depuis plus de 15 ans.

## Les Rendez-vous annuels PrésÂges

LES  
RENDEZ-VOUS  
ANNUELS

### PRÉSÂGES

C'est sous le thème « **Un problème, 36 solutions!** » que près de 90 personnes ont participé à cette journée de formation organisée pour les bénévoles engagés auprès des aînés. Cette journée avait comme objectifs d'utiliser notre potentiel créatif pour sortir des sentiers battus, de favoriser la mise en commun des connaissances, d'oser explorer et faire partie

de l'évolution des pratiques bénévoles du secteur aînés, d'utiliser de nouvelles façons de faire pour aborder les défis à relever, de faire confiance à son esprit créatif pour résoudre des problèmes et, finalement, d'adapter l'approche selon le contexte ou les personnes.

## Événement rassembleur

C'est le 30 août dernier que s'est déroulé cet événement qui veut marquer la reprise des activités des groupes après la période estivale. Cette occasion permet aux participants d'échanger entre eux sur leurs différents services ou avec les employés du CABCM qu'ils ne peuvent pas toujours rencontrer, dû à l'étendue de son territoire. Sous le thème « **BBQ des sportifs** », le CABCM a reçu plus de 80 convives-bénévoles issus des différentes municipalités de la MRC Matawinie.

C'est sous le soleil, de 15 h à 18 h, que les invités ont pu se délecter d'un BBQ opéré par le directeur général, de la musique du DJ et des animations faites par l'équipe du CABCM. Si on se fie aux commentaires reçus, cette activité a connu un vif succès.

Une seule chose à ajouter : À l'année prochaine!!!



# Services à la communauté

## Accueil et référence au CABCM

C'est avec fierté que le CABCM reçoit ses visiteurs, ils sont bienvenus et accueillis de façon chaleureuse, soit qu'ils viennent pour donner de leur temps comme bénévoles, pour participer à ses activités, pour obtenir de l'information pour se nourrir, se déplacer ou défendre ses droits, pour acheter des plats de la popote...

Le CABCM dispose d'un grand présentoir de dépliants de différents services et activités offerts par le CABCM lui-même, les organismes communautaires et gouvernementaux. La préposée à l'accueil dispose d'une multitude d'informations pour les guider vers les différentes ressources, que ce soit en personne, ou par téléphone.

### Compilation des appels téléphoniques

| POSTE                          | TOTAL         |
|--------------------------------|---------------|
| Direction                      | 3 843         |
| Accompagnement-transport       | 10 883        |
| Comptabilité                   | 795           |
| Secrétariat                    | 711           |
| Accueil-Popote                 | 14 895        |
| Animation                      | 659           |
| Coord. Services communautaires | 170           |
| Communication                  | 485           |
| DSP                            | 85            |
| Ensemble contre l'intimidation | 385           |
| ITMAV                          | 668           |
| ITMAV 2                        | 333           |
| APPUI                          | 334           |
| Cuisine                        | 173           |
|                                | <b>34 420</b> |

## Transport emplettes Saint-Donat

Ce service exclusif à la municipalité de Saint-Donat permet aux aînés de pouvoir utiliser les services de transport en autobus pour pouvoir effectuer leurs emplettes. C'est plus de 560 déplacements qui ont

été réalisés dans ce cadre. Ce service est rendu possible grâce au financement de Centraide Gatineau-Labelle-Hautes Laurentides et la municipalité de Saint-Donat.

## Service d'accompagnement-transport bénévole pour le maintien à domicile

L'accompagnement-transport bénévole est toujours en action dans la Matawinie. Il est important de maintenir un soin particulier aux besoins déjà établis de la population de la Matawinie et de s'adapter. Les aînés estiment cet accompagnement et il y a de plus en plus d'exigences, il faut apporter un support pour les apaiser et les rassurer. Avec ce service, les aînés peuvent garder leur autonomie. Ils peuvent demeurer plus longtemps à leur domicile.

Au fil des années, les transports médicaux et d'autres genres de transports avec les différentes instances sont maintenus. Des transports locaux, régionaux et hors régions sont effectués.

En 2018-2019, le CABCM a effectué 5 824 transports et ce, pour 805 bénéficiaires différents :

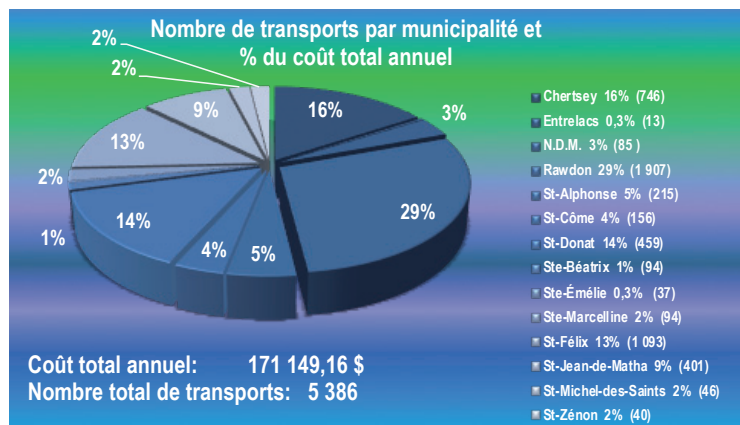
- 438 transports pour la Table d'information, le conseil d'administration, la permanence et les projets du CABCM;
- 5 386 transports pour les rendez-vous médicaux, sociaux ou juridiques. Le CABCM a des ententes de services d'accompagnement-transport bénévole avec les partenaires suivants :
  - o Centre intégré de santé et services sociaux de Lanaudière (CISSSL) pour le CLSC et le CHRDL
  - o Centres locaux d'emploi de la région (CLE)
  - o Chaumière jeunesse
  - o Curateur public
  - o Foyer Saint-Donat/Résidence Poudrier





- o Indemnité aux victimes d'actes criminels (IVAC) et Centre d'aide aux victimes d'aide aux victimes d'actes (CAVAC)
- o Regroupement des organismes communautaires alternatifs en santé mentale de Lanaudière (ROCASML)

Ces ententes de services sont rendues possibles selon la disponibilité des nos bénévoles et selon les modalités administratives qui s'y rattachent.



## Service d'accompagnement-transport bénévole pour les clientèles vulnérables

En 2018-2019, le CABCM a officialisé avec le Centre Intégré de Santé et Services Sociaux de Lanaudière (CISSSL) une entente de financement pour activités spécifiques en accompagnement-transport bénévole-clientèles vulnérables.

Le but de cette entente est d'assurer l'accessibilité aux services de santé et de services sociaux aux personnes vivant dans un contexte de vulnérabilité. Les critères d'admissibilité pour l'obtention de ce service sont :

- La personne en contexte de vulnérabilité est référée à un service de santé ou un service social offert par le réseau de la santé et des services sociaux;
- Les caractéristiques de l'individu font en sorte qu'il lui est impossible d'utiliser un des services de transport existants;

- La personne rencontre un obstacle à l'obtention de ces services dû à l'absence d'un transport adéquat dans son environnement;
- Les transports pourront être effectués suite à la demande de l'utilisateur, à la demande des intervenants du réseau communautaire de la santé et des services sociaux préalablement reconnus par le CISSS, et ce, selon les politiques internes de l'organisme.

Le tableau ici-bas fait état des services rendus par le CABCM en 2018-2019.

| Transports clientèles vulnérables |                |                 |               |                     |                        |                     |
|-----------------------------------|----------------|-----------------|---------------|---------------------|------------------------|---------------------|
|                                   | Nbre personnes | Nbre transports | Nbr km        | Coût                | Repas et stationnement | Coût total          |
| Avril                             | 34             | 27              | 2 157         | 1 143,16 \$         | 27,80 \$               | 1 170,96 \$         |
| Mai                               | 45             | 36              | 3 284         | 1 740,55 \$         | 44,45 \$               | 1 785,00 \$         |
| Juin                              | 57             | 41              | 5 598         | 2 966,99 \$         | 149,75 \$              | 3 116,74 \$         |
| Juillet                           | 46             | 41              | 5 513         | 2 922,06 \$         | 173,10 \$              | 3 095,16 \$         |
| Août                              | 50             | 38              | 3 771         | 1 998,45 \$         | 62,70 \$               | 2 061,15 \$         |
| Septembre                         | 66             | 46              | 4 660         | 2 569,96 \$         | 126,62 \$              | 2 696,58 \$         |
| Octobre                           | 50             | 35              | 3 800         | 2 013,77 \$         | 103,05 \$              | 2 116,82 \$         |
| Novembre                          | 46             | 32              | 2 924         | 1 549,70 \$         | 120,12 \$              | 1 669,82 \$         |
| Décembre                          | 33             | 20              | 2 007         | 1 063,69 \$         | 51,60 \$               | 1 115,29 \$         |
| Janvier                           | 31             | 26              | 2 638         | 1 397,90 \$         | 73,60 \$               | 1 471,50 \$         |
| Février                           | 36             | 24              | 1 982         | 1 050,46 \$         | 42,27 \$               | 1 092,73 \$         |
| Mars                              | 36             | 25              | 2 529         | 1 340,37 \$         | 61,82 \$               | 1 402,19 \$         |
| <b>Total</b>                      | <b>530</b>     | <b>391</b>      | <b>40 862</b> | <b>21 757,06 \$</b> | <b>1 036,88 \$</b>     | <b>22 793,94 \$</b> |

## Popote Montcalm Matawinie

En plus des plats vendus provenant des fournisseurs accrédités, le CABCM offre divers produits confectionnés par ses cuisiniers et ses bénévoles qualifiés. En 2018-2019, la production du CABCM s'élève à **18 243** plats, comparativement à **13 876** l'an dernier. Aussi, la gamme de produits du terroir est présente dans quelques commerces spécialisés et au siège social. Il est également possible de les offrir lors de différents salons thématiques.



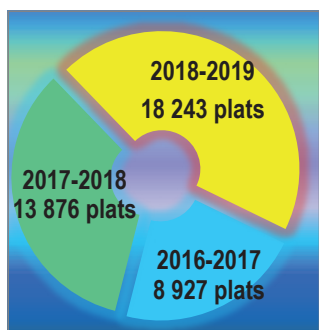
Les ventes de cette année totalisent **28 168** plats ou produits du terroir, ce qui représente plus de **24%** d'augmentation comparativement à la dernière année financière.

La population peut compter sur six points de service :

- Centre d'action bénévole de Montcalm  
27 rue Saint-Louis, Saint-Esprit;
- CABCM  
1100 rue Notre Dame, Saint-Alphonse-Rodriguez  
(déménagement mai 2019);
- Centre d'action bénévole de Brandon  
75 rue Saint-Cléophas, Saint-Gabriel de Brandon;
- Carrefour Montrose  
5350 rue Lafond, Montréal;
- Municipalité de Sainte-Émilie-de-l'Énergie  
(fermeture avril 2019);
- CABCM  
562 rue de l'Église, Chertsey.

Tous nos plats sont offerts à la population pour contribuer au maintien à domicile des personnes âgées et/ou en perte d'autonomie, aux personnes vivants avec un handicap permanent ou temporaire, qui sont isolées ou qui sont vulnérables. Ce service s'adresse également aux familles qui supportent cette clientèle et aux personnes en convalescences.

#### Évolution de la production de popote congelée



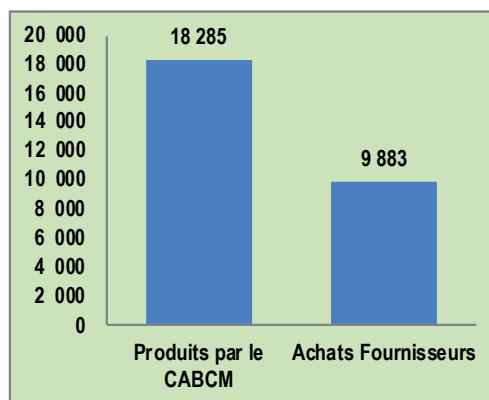
#### Ventes de plats congelés par point de service

|                                    |               |
|------------------------------------|---------------|
| CABCM                              | 12 110        |
| CAB Montcalm                       | 4 396         |
| Saint-Alphonse-Rodriguez*          | 346           |
| CAB Brandon                        | 7 380         |
| Carrefour Montrose                 | 2 291         |
| Sainte-Émilie-de-l'Énergie*        | 775           |
| Centre de bénévolat de la Rive Sud | 870           |
| <b>Total</b>                       | <b>28 168</b> |

Ventes 2017-2018 22 695

\* points de service du CABCM

#### Ventes de plats congelés du CABCM Production vs Achats fournisseurs



### Programme d'Aide Individuelle pour les Retraités (PAIR)



PAIR est un service de surveillance personnalisé gratuit qui permet aux aînés et aux personnes vivants seules de rester le plus longtemps possible dans leur résidence.

Les appels se font du lundi au vendredi à l'heure déterminé par le bénéficiaire du service suite à une entente. Si après trois tentatives d'appels, une alarme se déclenche, des démarches sont entreprises pour vérifier la situation auprès des personnes répondantes qui ont été identifiées lors de l'entente de service.

Le CABCM gère le programme PAIR dans l'ensemble du territoire de la MRC. En 2018-2019, 29 personnes bénéficiaient de ce service. Quatre d'entre elles ont désactivé le système pour diverses raisons. Au total, 4 467 appels de sécurité ont été effectués et une seule alerte était fondée. L'âge moyen des membres est de 81 ans.



## Boîtes d'ici & cie

Le CABCM est l'un des neuf points de distribution des boîtes de fruits et légumes dans la région de la Matawinie depuis maintenant huit ans.

Ces boîtes proviennent en grande partie de producteurs locaux. Elles sont distribuées aux deux semaines et sont offertes toute l'année.

Cette année, 349 boîtes ont été livrées à 37 clients.

## Initiatives de Travail de Milieu auprès des Aînés en situation de Vulnérabilité (ITMAV)



En 2018-2019, le travail de milieu auprès des aînés de la Matawinie s'est diversifié et intensifié. Une deuxième subvention ITMAV a été obtenue et

dès le mois d'octobre, Véronique Bélanger a débuté ses nouvelles fonctions. Étant déjà employée du CABCM, son intégration s'est réalisée rapidement et elle a su relever avec brio ce nouveau défi.

Au total, 262 interventions individuelles, soit en personne ou au téléphone, 90 interventions collectives : 1 344 aînés rejoints, 412 et plus intervenants sensibilisés.

La pratique du travail de milieu s'est diversifiée : il est possible, avec les deux travailleuses de milieu en poste, d'assurer une plus grande présence dans les milieux de vie. Elles sont présentes dans les activités offertes pour les aînés ainsi que dans les lieux de rassemblement. Aussi, la visite des comptoirs alimentaires, des comptoirs vestimentaires et des organismes d'aide permet de repérer les aînés en situation de vulnérabilité. De plus, une tournée de sensibilisation des commerces de proximité (coiffeuses, dépanneurs, etc.) est en cours. Ce qui permet d'élargir le filet de protection sociale pour nos aînés.

Faire connaître et reconnaître le travail de milieu ainsi que les services disponibles en Matawinie

est toujours essentiel. Cinquante-sept présentations du travail de milieu ont été effectuées auprès des clubs et organismes du milieu. Des kiosques d'information ont été tenus dans les pharmacies ainsi que dans les Salons pour aînés. Du matériel d'information : pochettes d'information, feuillets, aimants, crayons-bannière ainsi que les Bottins des ressources en soutien à domicile Matawinie a été distribué.

### Sensibiliser et intervenir pour contrer l'abus et la maltraitance envers les aînés

Cinq ateliers de sensibilisation à l'abus et la maltraitance envers les aînés ont été réalisés. La dimension prévention de l'intimidation entre les aînés y a été ajoutée. Parmi les interventions concertées, notons la distribution des rubans mauves à toutes les municipalités et pharmacies du territoire. Des interventions individuelles sont également menées.

Les travailleuses de milieu sont impliquées dans les comités suivants : (38 rencontres dans 10 comités)

### Table de concertation Soutien à domicile MRC Matawinie

- Comité coordination Table Soutien à domicile
- Sous-comité organisateur Forum Soutien à domicile
- Comité Centre de jour 2.0
- Comité de révision du Bottin des ressources en soutien à domicile MRC Matawinie
- Comité de révision de l'atelier Bien choisir pour bien se loger
- Comité Menus travaux

### Comité Prévention Abus et Maltraitance Matawinie (PAMM)

- Sous-comité Animation du Comité PAMM
- Sous-comité Révision du protocole

### Communauté d'apprentissages ITMAV Laval-Lanaudière-Laurentides





# Centre communautaire pour aînés

## Groupes de socialisation pour les 50 ans et plus

Les groupes de socialisation ont pour objectif de promouvoir l'autonomie et la qualité de vie de la personne, de développer et conserver les habiletés et les aptitudes, de favoriser la participation et l'intégration sociale et, finalement, de briser l'isolement.

En 2018-2019, deux groupes ont fonctionné. Les techniques d'animation du programme Antidote VIT ont été appliquées à Saint-Alphonse. En janvier une activité de cinéma-causerie a été ajoutée. Treize personnes sont inscrites au groupe de Saint-Alphonse et 16 personnes sont inscrites au groupe de Rawdon. Comme il s'agit de personnes en perte d'autonomie et de capacités, les techniques d'animation utilisées sont différentes. De plus, il y a eu des échanges sur les menus du dîner avec les autorités du CHSLD.

## Groupes de soutien pour les proches aidants naturels (PAN) Matawinie



Les groupes de soutien aux personnes proches aidantes se déroulent dans trois municipalités : Rawdon, Saint-Jean-de-Matha et Saint-Michel-des-Saints.

La programmation comprenait plusieurs activités périodiques comme : cabane à sucre, dîner conférence intergroupes, rencontre régionale des PAN, repas de Noël, etc.

Sept à 12 personnes par groupe en moyenne participent à ces rencontres. Vingt rencontres ont eu lieu à Saint-Jean-de-Matha, 19 à Saint-Michel-des-Saints et 24 à Rawdon. Les thèmes suivants ont été abordés : communication avec un proche malade, crédits d'impôt, les multiples deuils et les chan-

gements, les maladies et les incapacités, ma vie actuelle, un miracle est-il possible, aide et suivi des CLSC, l'estime de soi, la communication, en bref, tous les sujets pouvant aider les personnes proches aidantes.

Des références à des groupes de support tel que Baluchon Alzheimer ont aussi été apportées.

## Projet de l'Appui Lanaudière – Apprivoiser, accompagner les personnes proches aidantes en Matawinie.

**L'APPUI** POUR LES PROCHES AIDANTS D'AÎNÉS

Pour l'année 2018-2019, le

CABCM a réalisé dans le cadre de ce projet :

### Des interventions directes à la personne :

- 211 suivis individuels auprès des personnes proches aidantes. Soit 164 par téléphone, 1 au siège social et 46 à domicile;
- 12 cafés-rencontres ayant rejoint 87 personnes différentes et 96 suivis téléphoniques.

### Des interventions indirectes à la personne :

(Collaboration avec les partenaires du réseau, réseautage, correspondances, etc.)

- 13 suivis individuels avec une tierce personne pour le dossier d'une personne proche aidante;
- 41 suivis avec les partenaires concernant les cafés-rencontres.

Ont également été réalisées :

- 37 rencontres cliniques (rencontres d'équipe, discussions de cas, comité PAMM, Table soutien à domicile, module proche aidant Lanaudière, etc.);
- 50 collaborations dans le cadre d'un réseautage (création de liens entre les différents partenaires du projet). Soit 43 par téléphone et 7 à l'extérieur;
- 7 rencontres administratives avec la direction (gestion de projet, mission, stratégie, etc.);



- 52 références / informations par téléphone auprès des personnes proches aidantes, des partenaires ou toutes personnes ayant à cœur la situation des personnes proches aidantes.

## Québec Ami des Aînés (QADA) : projets Papote Popote en Bonne Compagnie et Antidote VIT



En 2010, le programme Antidote VIT a été mis sur pied par le CABCM en partenariat avec madame Nikole Dubois, conceptrice des programmes Antidote. Il s'agit d'une approche globale des besoins des aînés qui tient compte de la

représentation sociale, des conditions de vie, de l'expertise des aînés et de leur rôle social. Le programme a été expérimenté en 2011-2012. Depuis,

ce programme est mis en application dans plusieurs régions du Québec dont la Gaspésie, le Bas-Saint-Laurent et Lanaudière. Les animatrices du CABCM utilisent maintenant cette technique pour animer les groupes.

En 2018-2019, le projet de centre multifonctionnel pour les aînés qui a été démarré au CABCM, a été intégré à La Maison des aînés de Chertsey. L'animatrice de la Maison des aînés a reçu une formation spécifique Antidote VIT et un suivi a été réalisé afin d'assurer la continuité.

De plus, une formation de deux jours d'animatrices Antidote VIT a été réalisée dans la région des Laurentides suite à une demande de la FADOQ des Laurentides. La coordonnatrice des services communautaires du CABCM et une animatrice en logement social ont dispensé cette formation. Neuf personnes animatrices Antidote VIT ont été formées et ont reçu des attestations de formation.



# Équipe du CABCM

## Membres du personnel

au 31 mars 2019

### Permanence

Robert Beuparlant  
Directeur général

Johanne Gagnon  
Coordonnatrice des services de maintien dans le milieu

Thérèse McComber  
Coordonnatrice des services communautaires

Kim Bissonnette  
Coordonnatrice des services financiers

Rachel Saint-Jean  
Animatrice

Marina Linfa  
Préposée à l'accueil et à l'information

Manon Cimon  
Secrétaire-comptable

Hugo Cloutier  
Aide-cuisinier

### Projets

Maude Dubé-Ratté  
Travailleuse de milieu (projet ITMAV)

Véronique Bélanger  
Travailleuse de milieu (projet ITMAV)





**Centre d'Action  énévole  
Communautaire Matawinie**

